

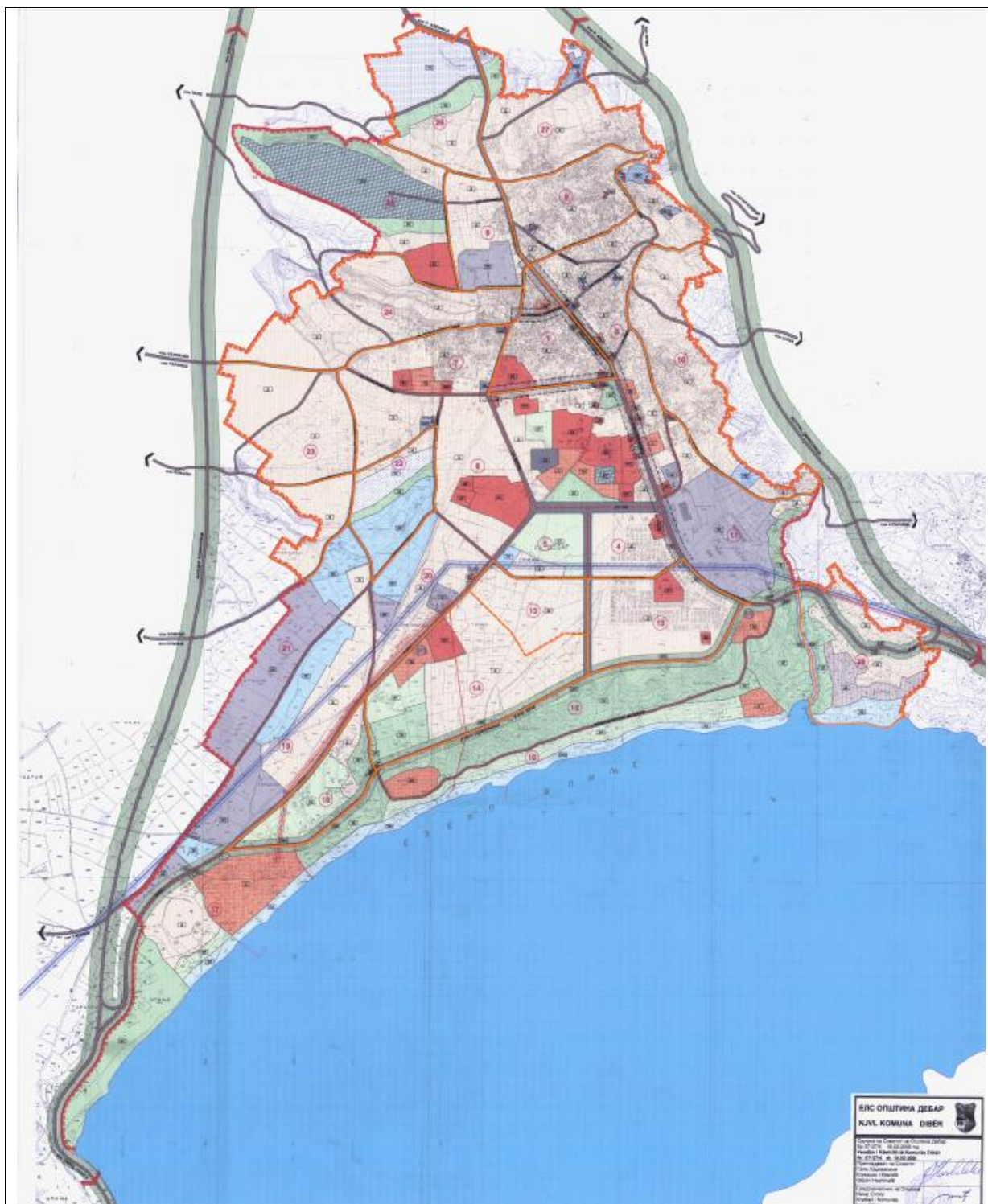
./ Nr.: 10-138/5  
./ Dt.: 02.04.2020

<b>Të dhëna për organin i cili e përpunon dokumentin planor</b>	
<b>Emërtimi i dokumentit planor</b>	Ndryshim dhe plotësim i pjesës tekstuale të Planit gjeneral urbanistik të Qytetit të Dibrës (2004- 2014) për blloqet urbane: 1, 8, 9, 10, 12, 13, 14, 18, 22, 23, 24, 26, 27 dhe 28 i miratuar me vendim nr. 07-27/4 data 18.02.2005, komuna Dibër
<b>Organi kompetent për përpunimin e dokumentacionit planor</b>	Shoqëria për planifikim, projektim dhe inzhenering TAJFA PLAN ShPK Shkup
<b>Organi kompetent për sjelljen e dokumentit planor</b>	Këshilli i Komunës Dibër

<b>Të dhëna për përpunuesin e dokumentit planor</b>	
<b>Emri i personit të autorizuar për përgaditjen e dokumentit planor</b>	Natasha Vllçevska- Saviq, i.d.a.
<b>Emërtimi i vendit të punës</b>	Planere
<b>Të dhëna kontakti për personin</b>	Rr. Vasil Glavinov nr. 3-2/8, 1000 Shkup. e-mail: tajfa.plan@gmail.com Tel. 02/3211-109

<b>Të dhëna bazike për dokumentin planor</b>							
<b>Nga se rrjedh sjellja e këtij dokumenti planifikues? (psh. detyrim ligjor ose dispozitë tjetër)</b>							
<p>Në pajtueshmëri me nenin 26 të Ligjit për planifikim hapësinor dhe urbanistik (Gaz. zyrtare e RM nr. 199/14, 44/15, 193/15, 31/16, 163/16, 64/18 dhe 168/18), Plani gjeneral urbanistik prpunohet në bazë të Plan programit me të cilën përcaktohet kufiri dhe përmbajtja e përfshirjes planore dhe e njejta përbëhet nga pjesa tekstuale dhe grafike.</p> <p>Me këtë plan programë dhe në bazë të Progamës së miratuar për ndrëshim dhe plotësim të programës për përpunimin e planit urbanistik dhe dokumentacionit urbanistik në territorin e komunës Dibër për vitin 2019 (me nr. 08-747/9 data 30.08.2019) nga ana e Këshillit të Komunës Dibër në seancën e 26 të mbajtur më datë 30.08.2019 parashikohet përpunimi i Ndryshim dhe plotësim i pjesës tekstuale të Planit gjeneral urbanistik të Qytetit të Dibrës (2004- 2014) për blloqet urbane: 1, 8, 9, 10, 12, 13, 14, 18, 22, 23, 24, 26, 27 dhe 28 i miratuar me vendim nr. 07-27/4 data 18.02.2005, komuna Dibër, në pajtueshmëri me nenin 10 alinea (8) të Ligjit për planifikim hapësinor dhe urbanistik (Gaz. zyrtare e RM nr. 199/14, 44/15, 193/15, 31/16, 163/16, 64/18 dhe 168/18).</p>							
<b>Sillet dokument i ri planor apo kryhet ndryshim i atij egzistues?</b>							
Po <input type="checkbox"/> Jo							
<b>Nëqoftëse kryhet ndryshim i dokumentit planor egzistues theksojeni emërimin e dokumentit planor të vjetër dhe arsyet e ndryshimit të saj?</b>							
Plani gjeneral urbanistik për qytetin e Dibrës (2004- 2014).							
<b>A po përfshin dokumenti planor zonë të definuar me nenin 65 alinea 2 nga Ligji për mjedisin jetësor? Nëqoftë se përgjigja është PO theksojeni zonën.</b>							
PO- planifikim hapësinor dhe urbanistik.							
<b>A është i përcaktuar dokumenti planor me dekretin për strategjitë, planet dhe programet, përfshirë edhe ndryshimet e atyre strategjive, planeve dhe programeve, për të cilat detyrimisht zbatohet procedurë për vlersimin e ndikimit të tyre në mjedisin jetësor dhe në jetën dhe shëndetin e njerëzve. Nëqoftëse është përcaktuar theksojeni pikën dhe alinejën nën të cilën është përcaktuar. (psh. neni 3, pika 1, alinea 5).</b>							
<table border="1" style="width: 100%; border-collapse: collapse;"> <tr> <td style="width: 25%; text-align: center;">           Po Jo         </td> <td style="width: 25%; text-align: center;">           Neni: /         </td> <td style="width: 25%; text-align: center;">           Pika: /         </td> <td style="width: 25%; text-align: center;">           Alinea: /         </td> </tr> </table>				Po Jo	Neni: /	Pika: /	Alinea: /
Po Jo	Neni: /	Pika: /	Alinea: /				
<b>A është planifikuar me dokumentin planor realizimi i ndonjë projekti i cili është parashikuar me Dekretin për përcaktimin e projekteve dhe kriteriumeve mbi bazën e të cilave përcaktohet nevoja për kryerjen e një procedure të vlerësimit të ndikimit në mjedis jetësor. Nëse përgjigja është pozitive, tregoni se për çfarë projekti bëhet fjalë.</b>							
Jo.							
<b>A përfshin dokumenti planor përdorimin e një zone të vogël me rëndësi lokale siç përcaktohet në nenin 65 paragrafi 3 të Ligjit për mjedisin jetësor. Nëse përgjigja është PO, specifikoni sipërfaqen e zonës dhe rëndësinë e saj.</b>							
Jo.							
<b>Të tregohet qëllimi i sjelljes të dokumentit planor dhe të përshkruhet vendimi kyç që do të sillet.</b>							
<p>Detyra e dokumentacionit planor është përpunimi i Ndryshim dhe plotësim i pjesës tekstuale të Planit gjeneral urbanistik të Qytetit të Dibrës (2004- 2014) për blloqet urbane: 1, 8, 9, 10, 12, 13, 14, 18, 22, 23, 24, 26, 27 dhe 28 i miratuar me vendim nr. 07-27/4 data 18.02.2005, komuna Dibër, me çka do të arrihen qëllimet e ardhëshme:</p> <ul style="list-style-type: none"> <li>• Përputhshmëria e pjesës tekstuale të Planit gjeneral urbanistik të Qytetit të Dibrës (2004-2014) të sjellë me Vendim nr. 07-27/4 data 18.02.2005, Komuna Dibër pika 15 (Parametrat për rregullimin e hapësirës) nën-pika 15.1. (Parametrat themelore). Përputhshmëria do të jetë në pajtueshmëri me rregulloren dhe legjislacionin aktual ligjor të cilat dalin nga Ligji për planifikim hapësinor dhe urbanistik (Gaz. zyrtare e RM nr. 199/14, 44/15, 193/15, 31/16, 163/16, 64/18 dhe 168/18).</li> <li>• Me ndryshimin në fjalë të pjesës tekstuale të Planit gjeneral urbanistik për Qytetin e Dibrës (2004- 2014) për blloqet urbane: 1, 8, 9, 10, 12, 13, 14, 18, 22, 23, 24, 26, 27 dhe 28, i miratuar me vendim nr. 07-27/4 data 18.02.2005, komuna Dibër, do të arrihet përshtatshmëria e pjesërishme e parametrave themelore të ndryshimeve parçiale aktuale të PGJU të Qytetit të Dibrës (Ndryshim dhe plotësim i Planit gjeneral urbanistik të Qytetit të</li> </ul>							

<p>Dibrës për blloqet: 2, 3, 5, 6, 7, 11, 15, 16, 17, 19, 21 dhe 25 (2008- 2018) i miratuar me Vendim nr. 07-914/12 data 27.12.2011, Komuna Dibër dhe Ndryshim dhe plotësim i Planit gjeneralurbanistik për Qytetin e Dibrës për blloqet: 3, 4, 17 dhe 20 (2014-2024) i miratuar me Vendim nr. 07-1217/13 data 25.12.2015, Komuna Dibër.</p> <p>Me sjelljen e ndryshimit të pjesës tekstuale të Planit gjeneral urbanistik të Qytetit të Dibrës (2004-2014) i miratuar me Vendim nr. 07-27/4 data 18.02.2005, Komuna Dibër, do të fitohet përputhshmëria e parametrave themelore të të gjitha blloqeve në nivelin e përfshirjes planore të PGJU të Qytetit të Dibrës.</p>
<p><b>Fushëveprimi i dokumentit planor. (psh. transport, planifikim i hapësirës dhe ngjajshëm.)</b></p>
<p>Planifikim i hapësirës.</p>
<p><b>Periudha për sjelljen e dokumentit planor.</b></p>
<p>2019.</p>
<p><b>Parashihet revizion i dokumentit planor. Nëse është parashikuar revidim, në sa vite?</b></p>
<p>10 vjet.</p>
<p><b>Hapësira ose zona e përfshirë me dokumentin planor. (psh. zona gjeografike, është mirë që të bashkangjiteti hartë).</b></p>
<p>Në pajtueshmëri me pikën 2 (Përfshirja e planit) nga Plani projektues për zhvillimin permanent të qytetit deri në vitin 2014 nga PGJU i Qytetit të Dibrës 2004- 2014 të miratuar me Vendim nr. 07-27/4 data 18.02.2005 Komuna Dibër, territori i qytetit është i kufizuar me kufij natyror dhe të vendosur nga njeriu:</p> <p>Rajoni urban i planifikuar i Qytetit të Dibrës përfshin sipërfaqe prej 490,36 ha.</p> <p>Gjatësia e kufirit të rajonit urban është 16.536,00 m.</p> <p>Gjatësia e kufirit pa bregun e liqenit është 12.712,00 m.</p> <p>Gjatësia e kufirit pranë bregut të liqenit është 3.824,00 m.</p> <ul style="list-style-type: none"> <li>• Nga jugu- kufiri kalon pranë bregut të formuar me gabaritin e akumulacionit të liqenit, duke filluar në drejtim të perëndimit të derdhjes së lumit Radika deri te dalja e liqenit në drejtim të pjesës perëndimore të derdhjes së lumit Drini i Zi (Hidrocentrali Shpile).</li> <li>• Nga lindja- zgjerim të kufirit të rajonit urban ka në drejtim të tereneve kodrinore, deri te mundësitë për ndërtimin e lagjes me shtëpi banimi me kopshte dhe kalon në afërsi të “Qarkores lindore”.</li> <li>• Nga perëndimi- kufiri drejtohet në afërsi të shtegut të rri të pnaifikuar “Qarkorja perëndimore”.</li> <li>• Nga veriu- mbaron me varrezat myslimane, përderisa në pjesën e sipërme në të cilën gjendet pjesa e vjetër e qytetit, kufiri përfundimtar i rajonit urban është kisha Shën Premtja dhe varrezat orthodokse të cilat nuk janë në përdorim.</li> </ul>



**Qëllimet dhe/ose propozim qëllimet që duhet të arihen me realizimin e dokumentit planor dhe a janë ata të përmbajtura në akt ose dokument.**

Po  
Jo

**A është bashkangjitur kopje e qëllimeve?**

Po   
Jo

<b>Rezime e ndikimeve mbi mjedisin jetësor</b>	
<b>(Të specifikohet nëse implementimi i dokumentit planor do të shkaktojë ndikim të konsiderueshëm në mjedisin jetësor, duhet që t'i mbushni pyetjet që vijojnë më poshtë si udhëzim për përcaktimin e ndikimeve të rëndësishme të efekteve në mjedisin jetësor, të cilat janë në pajtueshmëri me Dekretin për kriteriumet mbi bazën e të cilave sillen vendimet nëse dokumente planore të caktuara mund të kenë ndikim të rëndësishëm në mjedisin jetësor dhe shëndetin e njerëzve.)</b>	
<b>Ndikimet potenciale në mjedisin jetësor nga dokumenti planor.</b> Ndikimet potenciale mbi mjedisin jetësor nga dokumenti planor mund të shfaqen nga: mosmenaxhimi adekuat me mbetjet gjeneruese, mbetjet ujore, ndikimet mbi ajrin ambiental.	
<b>Probabiliteti, kohëzgjatja, frekuenca dhe kthyeshmëria e ndikimeve;</b>	Me realizimin e dokumentit planor do të arrihet shfrytëzimi dhe rregullimi racional i hapësirës.
<b>Natyra kumulative e ndikimeve në mjedisin jetësor dhe jetën dhe shëndetin e njerëzve;</b>	Nuk priten ndikime kumulative mbi jetën dhe shëndetin e njerëzve.
<b>Natyra ndërkuftare e ndikimeve;</b>	Nuk ka.
<b>Reziqet në jetën dhe shëndetin e njerëzve dhe mjedisit jetësor (psh. si rezultat i fatkeqësive);</b>	Rrezikshmëria nga reziqet mbi shëndetin e njerëzve dhe mjedisit jetësor mund të paraqiten si rezultat i fatkeqësive, zjarreve dhe havarive.
<b>Përfshirja dhe vëllimi hapësinor i ndikimeve (zona gjeografike dhe madhësia e popullsisë e cila do të preket).</b>	Sipas regjistrimit të popullsisë së vitit 2002 të dhënat demografike për Komunën Dibër janë si në vijim: numri i banorëve 19542, njësi banimi 3917 dhe banesa 4606.
<b>Ndikimet potenciale ekonomike dhe sociale që do t'i shkaktonte dokumenti planor siç janë:</b>	
Ndikim pozitiv mbi zhvillimin socio- ekonomik të komunës, hapje të vendeve të reja të punës, zmadhim të nivelit të rritjes ekonomike, stimulim i zhvillimit të veprimtarive të mbetura, projektimit, veprimtarive komunale, ndërtimtarisë, tregëtisë, mënyrës së jetesës etj., rritje të të ardhurave të vetëqeverisjes lokale, përmirësim të infrastrukturës komunale dhe rregullimit të hapësirës.	
<b>Vlera dhe cënueshmëria e zonës e cila do të preket me sjelljen e dokumentit planor:</b> Rajoni, me rrealizimin e përfshirjes planore do të fitojë vlerë më të madhe. Koncepti planor është përpiluar në bazë të analizës së hapësirës dhe analizës për mundësinë e zhvillimit të hapësirës. Koncepti planor është drejtpërdrejt në varësi nga faktorët e parashtruar dhe natyror, kompozimit, gjegjësisht përmbledhjes estetike të hapësirës. Zhvillimi i qëndrueshëm është principi mbi të cilin bazohet koncepti planor.	
<b>Karakteristika të veçanta natyrore ose trashëgimi kulturore</b>	Në pajtueshmëri me Studimin për mbrojtje të trashëgimisë natyrore, e punuar për nevojat e Planit hapësinor të Republikës së Maqedonisë, në hapësirën e cila është lëndë e Ndryshim dhe plotësim i pjesës tekstuale të Planit gjeneral urbanistik të Qytetit të Dibrës (2004- 2014) për blloqet urbane: 1, 8, 9, 10, 12, 13, 14, 18, 22, 23, 24, 26, 27 dhe 28 i miratuar me vendim nr. 07-27/4 data 18.02.2005, komuna Dibër, Komuna Dibër nuk ka regjistruar dhe as nuk ka evidentuar trashëgimi natyrore. Në këtë hapësirë ka trashëgimi kulturore.

<p><b>Tejkalimi i standardeve të cilësisë së mjedisit jetësor ose vlerave kufitare.</b></p>	<p>Nuk ka vlera kufitare..</p>
<p><b>Shfrytëzimi intensiv i tokës</b></p>	<p>Nga kërkimet e gjendjes aktuale dhe këqyrjes në teren, është konstatuar që ka tokë të ndërtuar ndërtimore, derisa pjesën e mbetur të përfshirjes planore e përbëjnë infrastruktura komunale dhe toka e pandërtuar. Përkrah objekteve për banim, në kornizat e qytetit janë realizuar objekte me destinime të vogla komerciale, njësi të mëdha tregtare njësi të mëdha hotelerike, destinime afariste, hotele, arsimore, shëndetësore dhe mbrojtje sociale, kulturore, institucione shtetërore, institucione fetare, industri e lehtë dhe jondotëse, servise, deponime, hapësira memoriale.</p> <p>Në pajtueshmëri me piukën 14 (Të dhënat e bilansit) nga PGJU i Qytetit të Dibrës (2004- 2014) të miratuar me Vendim nr. 07-27/4 data 18.02.2005 Komuna Dibër , si dhe Rregullores për standarde dhe normativa për planifikim urbanistik (Gazeta zyr. e RM nr. 142/15, 217/15, 222/15, 228/15, 35/16, 99/16, 134/16, 33/17 dhe 86/18) në kornizat e përfshirjes planore janë planifikuar përmbajtje të cilat biejnë në grupet vijuese të klasave të destinimit:</p> <ul style="list-style-type: none"> <li>A- banim</li> <li>B- destinime komerciale dhe afariste</li> <li>V- institucione publike</li> <li>G- prodhimtari, distribuim dhe servise</li> <li>D- gjelbërim dhe rekreacion</li> <li>E- infrastrukturë</li> </ul>
<p><b>Ndikimet në zonat apo peisazhet që kanë të njohur statusin e zonave të mbrojtura kombëtare ose ndërkombëtare.</b></p>	<p>Akumulacioni Shpile apo Liqeni i Dibrës është akumulacion i formuar artificial mbushja e të cilit ka përfunduar në vitin 1969. Liqeni ndodhet në ultësirën e Dibrës në vendin ku lumi Radika derdhet në lumin Drini i Zi në vendin Urra e Shpiles, përfaqësohet 5 km nga qyteti i Dibrës, në lartësi prej 490 m. Lartësia e digës është 101 m. Gjatësia e përgjithshme e akumulacionit është 22 km me thellësinë maksimale prej 94 m dhe sipërfaqes së parsqyrimit të ujit prej 1320 ha. Volumi i përgjithshëm i akumulacionit është 520 milion m<sup>3</sup>, ndërsa volumi i shfrytëzueshëm është 223 milion m<sup>3</sup> ujë. Akumulacioni Shpile mbushet nga ujërat e lumit Drini i Zi, nga ujërat e rrjedhjes më tëmadhe të djathtë të lumit Radika, si dhe nga ujërat e përrojeve rrjedhëse që formohen në pjesën jugperëndimore të malit Osogovë dhe pjesës verilindore të malit Jabllanicë. Prurjet nga ana e lumit Drini i Zi janë kryesisht konstante përgjatë gjithë vitit për shkak të egzistimit të Liqenit të Ohrit dhe Liqenit Gllaboçica si rregulatore, përderisa nga lumi Radika janë kryesisht të ndryshueshme dhe varret nga faktorët natyror në shtrat. Temperatura e ujit të liqenit është përfaqësohet 14.4°C, minimalja zbritet deri më 3.0°C, ndërsa maksimalja deri më 23.9°C. Kthjelltësia e ujit varion nda 4.4 m në pjesën e mesme, deri më 2.5 m në breg.ujërat e akumulacionit Shpile shfrytëzohen për prodhimin e energjisë elektrike, si dhe për ujitjn e përfaqësohet 1980 ha sipërfaqe tokë punuese të Fushës së Dibrës.</p>
<p><b>Shpjegoni masën në të cilën dokumenti planor paraqet kornizë për zbatimin e projekteve dhe aktiviteteve të tjera, në aspektin e vendndodhjes, natyrës, madhësisë dhe kushteve të operimit ose në aspektin e shpërndarjes së resurseve:</b></p> <p>Me miratimin e këtij plani do të pasojnë edhe më shumë investime të jashtme dhe vendore nga sfera të ndryshme të ekonomisë. Me planin formohen parakushte për zhvillim të ekonomisë lokale dhe zbatimin të detyrimit tatimit të pronarëve për pagimin e tatimit të pronës e cila paraqet një burim të rëndësishëm të të ardhurave për vetëqeverisjen lokale. Ky fitim në mënyrë të shumëzuar do të mundësojë zmadhim të fondeve të komunës dhe zhvillimit të shumë veprimtarive në përgjegjësinë e tyre me çka do të mundësohet mesatarisht një shkallë më të kënaqshme të kërkesave dhe zmadhim të kualitetit të shërbimeve të cilat vetëqeverisja lokale ua ofron qytetarëve të saj.</p>	

**Shpjegoni rrethinën pranë projektit, gjegjësisht aktivitetin që është planifikuar të zbatohet me dokumentin planor në aspektin e ndikimeve të mundshme në mjedisin jetësor. (psh. plani parashikon ndërtimin e ndërtesave të banimit pranë një zone industriale, shpjegoni nëse zona industriale do të ketë ndikim në mjedisin jetësor tek projektet rezidenciale të planifikuara):**  
Nuk egzistojnë objekte rezidenciale.

**Shpjegoni rëndësinë e dokumentit planor për përfshirjen e aspektit për mbrojtjen e mjedisit jetësor në veçanti me qëllim promovimin e zhvillimit të qëndrueshëm: (Të tregohet nëse fushëveprimi i dokumentit planor kontribuon në qëndrueshmërinë dhe uljen e problemeve ekologjike. Psh. një plan infrastrukture mund të ketë ndikime më të madh në mjedis sesa një plan arsimor i planeve mësimore.)**

Implementimi i përmbytjeve planore të parashikuara me planin me emisione të kontrolluara nëpër mediet e mjedisit jetësor do të kontribuojë për zhvillimit të ekonomisë në Komunën e Dibrës dhe përmirësimin të mënyrës së jetesës, në aspektin e fitimeve nga taksat komunale dhe tatimet, rritjes së punësimeve dhe zvogëlim të papunshmërisë etj.

Por, nga aspekti i mjedisit jetësor në fazën operative mund të gjenerohen emisione të cilat mund të shkaktojnë ndikime mbi mediet e mjedisit jetësor, gjegjësisht:

Ajër: zmadhim i frekuencës së automobilave, aktivitetet punuese në objekte;

Zhurma: rritje e nivelit të zhurmës nga mjetet e transportit dhe nga aktivitetet e punës;

Ujë: në lokacionet në fjalë do të gjenerohen ujëra të zeza;

Tokë: menaxhimi i joadekuat i emisioneve në ajër, mbetjet dhe ujërat e zeza të gjeneruara në kornizat e përfshirjes planore mund ta prishin kualitetin e tokës;

Trashëgimia natyrore: në afërsi të lokaliteteve në fjalë nuk ka pasuri të mbrojtura nga aspekti natyror;

Pejsazhi: përfshirja planore nuk korrespondon me pejsazh natyror karakteristik.

Transporti: rritje e frekuencës të automjeteve;

Mbeturina: gjenerimi i mbeturinave.

Nga aspekti i mirëmbajtjes, sjellja e planit do të ndikojë pozitivisht mbi:

- Thithjen e fuqisë të rre punëtore dhe punësimit, ulje të varfërisë;
- Kontribut në ekonominë lokale dhe nacionale.

**Cilat probleme ekologjike janë relevante për dokumentin planor. Përshkruani përse të njejtat janë relevante dhe përshkruani natyrën dhe seriozitetin e tyre.**

**(Shpjegoni problemet që miratimi i dokumentit planor mund t'i shkaktojë ose të çojë në rritjen e tyre, problemet që mund të ngadalsojnë zbatimin e tij, si dhe problemet të cilat miratimi i dokumentit planor mund që t'i zgjidhë ose zvogëlojë.)**

Mosmenazhimi i drejtë me mbeturinat, trajtimi jo i drejtë i ujërave të zeza nga objektet mund të sjellë deri te ndotja e mjedisit jetësor dhe shëndetit të njeriut. Të gjitha këta probleme të identifikuar në sasi të mëdha do të zvogëlohen dhe sukseshëm do të zgjidhen me aplikimin e masave të cilat do të jepen në Vlerësimin strategjik në mjedisin jetësor. Një aspekt i veçantë i rëndësishëm që duhet të rishikohet në nivelin e projektit themelor është siguria nga ndodhitë e incidenteve, fatkeqësive dhe përmbytjeve.

**Shpjegoni se si dokumenti planor që shqyrtohet është i lidhur me dokument/e planore tjetër/ të tjera dhe në hierarkinë e planifikimit. Vendosi emrin/emrat e atij/atyre dokumenti/dokumenteve planor/e dhe tregoni ndikimet kryesore të atij/atyre dokumenti/eve planifikuese në mjedisin jetësor. Përcaktoni dallimet në vendimet kryesore që janë bërë me dokumentin përkatës të planifikimit dhe dokumentet e tjera të planifikimit që kanë qenë ose do të jenë subjekt i vlerësimit.**

Përfshirja planore e cila është lëndë e përpunimit të planit është e lidhur me:

- Planit Hapësinor të RM (2004);
- Planit Nacional Aksionar për mjedisin jetësor;
- Planit Nacional për menazhim me mbeturinat;
- Planit të Dytë Nacional Ekologjik të RM;
- Strategjia Nacionale për zhvillim të qëndrueshëm 2009.

Qëllimet e të gjitha dokumenteve planore të lartpërmendura janë në përputhshmëri me qëllimet dhe përmbytjet e planit dhe nuk ka dallim në vendimet kyçe.

**Nëse ndikimet e mundshme të vendimeve kyçe në dokumentin planor tashmë janë vlerësuar ose tashmë janë rishikuar në dokumente të tjera të planifikimit në një fazë më të hershme, përmbledhni konkluzionet kryesore të atij vlerësimi dhe si ata konkluzione janë përdorur në procesin e vendimmarrjes. Përshkruani nëse vlerësimi i kryer më parë është bërë në përputhje**

**me gjetjet e fundit mbi ndikimet në mjedisin jetësor në mënyrë që e njehta të mund të përdoret në procesin e miratimit të dokumentit ekzistues të planor.**

Nuk është kryer vlerësim i mëparshëm.

**Nëse ndikimet e mundshme nga vendimi kyç në këtë dokument planor do të vlerësohet në ndonjë fazë të mëvonshme të planifikimit në një nivel më të ulët, specifikoni se si do të siguroni që ndikimet e përcaktuara në këtë fazë në miratimin e dokumentit planor të merren parasysh gjatë marrjes së vendimit në fazat e mëvonshme (p.sh. po zbatohet një vlerësim strategjik i planit urbanistik, i cili parasheh ndërtimin e një objekti që i nënshtrohet procedurës së vlerësimit të ndikimit në mjedisin jetësor).**

Në pajtueshmëri me Ligjin për mjedisin jetësor dhe Rregullores për vendosshmëri të kriterëve nëpërmjet të cilave përcaktohet nevoja për zbatimin e procedurës për vlerësimin e ndikimeve mbi mjedisin jetësor është e nevojshme të përcaktohet nevoja për zbatimin e procedurës për vlerësimin e ndikimeve të projektit mbi mjedisin jetësor. Nevojshmërinë nga vlerësimi i ndikimeve mbi mjedisin jetësor e sjell Organi drejtues shtetëror kompetent për punët në sferën e mjedisit jetësor. Në pajtueshmëri me Ligjin për mjedisin jetësor, si dhe Ligjit për mbrojtje të natyrës, personat juridik ose fizik të cilët kryejnë aktivitete të cilat nuk qëndrojnë në projektet për të cilat zbatohet procedurë për vlerësim të ndikimit mbi mjedisin jetësor, dhe të detyrohen të përgatisin Elaborat për mbrojtje të mjedisit jetësor, me qëllim që të vlerësohet ndikimi i aktiviteteve mbi mjedisin jetësor, para se të fillojnë me zbatimin e projektit dhe të nejtin ta dorëzojnë deri te organi kompetent për miratimin e zbatimit të projektit.

**DEKLARATË**

Deklarojmë se të dhënat e ofruara në këtë formular janë të sakta, të vërteta dhe të plota.

5

Kryetari i Komunës Dibër:  
Hekuran Duka

**Nr. 10-138/5**  
**Data:** 02.04.2020  
**Vendi:** Komuna Dibër

V.V.



